

**LESEN SIE DIE ANLEITUNG VOR DER VERWENDUNG SORGFÄLTIG DURCH.  
AUSSERHALB DER REICHWEITE VON KINDERN AUFBEWAHREN.**

**Dentemp®  
Repair-it**  
Reparaturset für Zahnersatz

**VORSICHT:** Nicht für Kronen, Füllungen und natürliche Zähne verwenden. Nur außerhalb der Mundhöhle anwenden. **ACHTUNG:** Nur zur Notfallreparatur. Die langfristige Verwendung eines nicht ordnungsgemäß reparierten Zahnersatzes kann schwerwiegende Probleme verursachen. Wenden Sie sich so schnell wie möglich an Ihren Zahnarzt. **ACHTUNG:** Nicht für Valplast-Zahnersatz verwenden (flexible Zahnersatz). **WARNUNG:** Die Unterfütterungsflüssigkeit ist brennbar. **VORSICHT:** Nicht in der Nähe von Feuer oder Flammen verwenden. Vor Hitze und Sonnenlicht schützen. Kühl und trocken lagern. **WARNUNG:** Achten Sie darauf, dass keine Unterfütterungsflüssigkeit auf die Haut gelangt. Waschen Sie die Stelle bei Kontakt sofort mit Wasser. **WARNUNG:** Enthält Methacrylate. Nicht verwenden, wenn Sie allergisch oder empfindlich auf Methacrylate reagieren. **VORSICHT:** Setzen Sie reparierte Zahnprothesen erst dann wieder in den Mund ein, wenn das Reparaturmaterial ausgehärtet ist. **VORSICHT:** Setzen Sie die Teile richtig zusammen. Sobald dieses Produkt ausgehärtet ist, kann es nicht mehr entfernt werden. **HINWEIS:** Wenn das Material beim Mischen zu schnell aushärtet, sodass die Mischung nicht weich und cremig wird, versuchen Sie es erneut, nachdem Sie die Flüssigkeit für eine halbe Stunde in den Gefrierschrank gegeben haben.

1. Reinigen und trocknen Sie die Teile der Prothese oder des Zahns. Achten Sie darauf, dass keine Teile fehlen und alles wieder richtig zusammenpasst. Ist dies nicht der Fall, wird die Prothese nach der Reparatur nicht mehr passen. Unterbrechen Sie Ihre Reparaturarbeiten. Wenden Sie sich sofort an Ihren Zahnarzt.
2. Mischen Sie die mitgelieferte Repair-It-Flüssigkeit und das Pulver zur Prothesenreparatur wie folgt:
  - Gießen Sie den Inhalt eines Repair-it-Pulverpäckchens in einen der beiliegenden Mischbecher.
  - Nehmen Sie ein Repair-it-Flüssigkeitspäckchen und reißen Sie das gezahnte Ende vorsichtig ab, um die Flüssigkeit nicht zu verschütten. Halten Sie das offene Ende des Päckchens direkt über das Pulver und geben Sie die gesamte Flüssigkeit in den Mischbecher. Achten Sie darauf, dass die Repair-it-Flüssigkeit nicht in Kontakt mit Ihrer Haut kommt. Diese Flüssigkeit ist brennbar. Nicht in der Nähe von Funken und offenem Feuer verwenden. In einem gut belüfteten Bereich verwenden.
  - Mit dem Spatel so lange mischen, bis die Mischung geschmeidig wird und eine cremige sirupähnliche Konsistenz annimmt.
3. Tragen Sie mit dem Spatel eine kleine Menge der Prothesenreparaturmischung auf jede Bruchkante der Prothese oder im Bereich des fehlenden Zahns auf. Achten Sie darauf, dass auf jede Bruchkante eine dünne Schicht der Prothesenreparaturmischung aufgetragen wird.
4. Setzen Sie die einzelnen Teile der Prothese sofort zusammen oder drücken Sie den Zahn in Position. Achten Sie unbedingt darauf, dass alle Teile zusammenpassen und korrekt ausgerichtet sind.
- 5a. **Für rissige oder zerbrochene Prothesen:** Drücken Sie die Teile zusammen und halten Sie sie fünf (5) Minuten lang in Position. Achten Sie darauf, dass die Teile perfekt ausgerichtet sind. Springen Sie zu Schritt 8.
- 5b. **Für lose oder herausgebrochene Zähne:** Drücken Sie den Zahn in Position und halten Sie ihn eine (1) Minute lang gedrückt. Achten Sie darauf, dass die Teile perfekt ausgerichtet sind. Fahren Sie mit Schritt 6 fort.
6. Entfernen Sie überschüssiges Material vorsichtig mit einem angefeuchteten Wattestäbchen.
7. Lassen Sie die Teile vier (4) weitere Minuten aushärten, während Sie diese zusammendrücken.
8. Entfernen Sie vorsichtig jegliches überflüssige Material, das herausgedrückt wurde.
9. Weichen Sie die reparierte Prothese zehn (10) Minuten lang in heißem Leitungswasser (nicht kochend) ein.
10. Nehmen Sie die Prothese aus dem Wasser. Vorsichtig trocknen.
11. Verwenden Sie bei Bedarf hochkörniges Schleifpapier, um raue Stellen sanft zu glätten.
12. Waschen Sie Prothese und Spatel mit Seife und Wasser. Waschen Sie gründlich Ihre Hände.

**HINWEIS:** Wenn sich die Prothese nach der Reparatur aus irgendeinem Grund unangenehm anfühlt oder nicht passt, verwenden Sie diese auf keinen Fall. Wenden Sie sich sofort an Ihren Zahnarzt.

**WICHTIG:** Für die Reparatur von Zahnprothesen sind spezielle Schulungen und Werkzeuge erforderlich, damit die Prothese richtig sitzt. Selbst reparierte Zahnprothesen können zu Zahnfleischentzündungen sowie Beschwerden und Müdigkeit beim Essen führen. Der langfristige Gebrauch kann zu weiteren Beschwerden und sogar zu bleibenden Veränderungen an Knochen, Zähnen und Zahnfleisch führen, die das Tragen von Zahnprothesen in der Zukunft unmöglich machen können. Aus diesen Gründen sollten mit diesem Set reparierte Zahnprothesen nur im Notfall verwendet werden, bis Sie einen Zahnarzt aufsuchen können. Zahnprothesen, die nicht richtig sitzen, führen zu Entzündungen und Verletzungen des Zahnfleisches und zu einem schnelleren und dauerhaften Knochenschwund. Zahnprothesen, die nicht richtig sitzen, verursachen Zahnfleischveränderungen, die eine Operation zur Korrektur erfordern können. Anhaltende Entzündungen und Verletzungen können zu Tumoren im Mund führen. Suchen Sie so schnell wie möglich Ihren Zahnarzt auf.

**WARNUNG:** Nur für Notfallreparaturen geeignet. Die langfristige Verwendung von selbst reparierten Zahnprothesen kann zu einem schnelleren Knochenschwund, anhaltenden Entzündungen, wunden Stellen und Tumoren führen. Dieses Set ist nur für den Notfallgebrauch bestimmt. Sofort einen Zahnarzt aufsuchen. Es kann eine neue Prothese erforderlich sein.

AHL Ltd, The Old Dairy, Barcombe Mills Rd, Lewes, BN8 5FF, UK

Vertrieb: HBI Health & Beauty International GmbH  
Postfach 1144, 47907 Tönisvorst, Deutschland  
Info@health-beauty-international.com

©2020 Hergestellt für DOC Brands, Inc.  
Wayne, PA 19087 USA  
D-291G-010

# Dentemp<sup>®</sup> Reline-it

Unterfütterung für Zahnersatz

**LESEN SIE DIE ANLEITUNG VOR DER VERWENDUNG SORGFÄLTIG DURCH. AUSSERHALB DER REICHWEITE VON KINDERN AUFBEWAHREN.**

**ACHTUNG:** Nur zur temporären Anpassung des Zahnersatzes bis zum nächsten Zahnarzttermin. Die langfristige Verwendung eines nicht ordnungsgemäß angepassten Zahnersatzes kann schwerwiegende Probleme verursachen. Wenden Sie sich so schnell wie möglich an Ihren Zahnarzt.  
**ACHTUNG:** Nicht mit Valplast Prothesen verwenden (flexible Prothesen). **ACHTUNG:** Enthält Methacrylate. Nicht anwenden wenn Sie allergisch oder empfindlich auf Methacrylate reagieren. **VORSICHT:** Nicht in der Nähe von Feuer oder Flammen verwenden. Vor Hitze und Sonnenlicht schützen. Kühl und trocken lagern.

**WARNUNG:** Achten Sie darauf, dass keine Unterfütterungsflüssigkeit auf die Haut gelangt. Waschen Sie die Stelle bei Kontakt sofort mit Wasser.  
**WARNUNG:** Nicht die Dämpfe der Unterfütterungsflüssigkeit einatmen. In einem gut belüfteten Bereich verwenden. **WARNUNG:** Nicht auf eine bestehende Unterfütterung auftragen. Entfernen Sie zunächst die alte Unterfütterung.

1. Reinigen und trocknen Sie die Prothese gründlich.
2. Geben Sie ein Päckchen mit Reline-it Pulver und ein Päckchen mit Reline-it Flüssigkeit für 3 Minuten in den Gefrierschrank.
3. Mischen Sie die Reline-it Flüssigkeit und das Pulver zur Unterfütterung wie folgt:
  - Kippen Sie den Inhalt eines Reline-it-Pulverpäckchens in einen der beiliegenden Mischbecher.
  - Nehmen Sie ein Reline-it-Flüssigkeitspäckchen und reißen Sie das gezahnte Ende vorsichtig ab, um die Flüssigkeit nicht zu verschütten. Halten Sie das offene Ende des Päckchens direkt über das Pulver und geben Sie die gesamte Flüssigkeit in den Mischbecher. Achten Sie darauf, dass die Reline-it-Flüssigkeit nicht in Kontakt mit Ihrer Haut kommt. Diese Flüssigkeit ist brennbar. Nicht in der Nähe von Funken und offenem Feuer verwenden. In einem gut belüfteten Bereich verwenden.
  - Mit dem Spatel so lange mischen, bis die Mischung geschmeidig wird und eine cremige sirupähnliche Konsistenz annimmt. (Abbildung 1)
4. Lassen Sie die Mischung 30 Sekunden lang im Mischbehälter aushärten. Nochmals gründlich mischen und das gesamte Material auf der Prothese verteilen. (Abbildungen 2 u 3)
5. Lassen Sie die Mischung weitere 3 Minuten aushärten. Stellen Sie sicher, dass Ihr Zahnfleisch und Ihr Gaumen feucht sind, und nehmen Sie die Prothese dann in den Mund.
6. Beißen Sie zu und halten Sie die Prothese 6 Minuten lang in der richtigen Aufbissposition (Abbildung 4). Am Zahnfleisch oder am Gaumen kann ein leichtes Kribbeln zu spüren sein. **HINWEIS:** Einige wenige Personen können auf dieses Produkt eventuell empfindlich reagieren. Wenn Sie sich durch das Kribbeln unwohl fühlen, entnehmen Sie die Prothese sofort und entfernen Sie das Unterfütterungsmaterial von der Prothese. Wenden Sie sich zur Unterfütterung an Ihren Zahnarzt.
7. Nehmen Sie die Zahnprothese aus dem Mund und spülen Sie sie mit KALTEM Wasser ab.
8. Entfernen Sie mit dem beiliegenden Spatel überschüssiges Material von der Prothese.
9. Legen Sie die Prothese in HEISSES Leitungswasser und lassen Sie sie 20 Minuten lang aushärten. Geben Sie dann einen Teelöffel Natron in eine Tasse mit WARMEM Wasser und tauchen Sie die Prothese für weitere 10 Minuten ein, um eventuellen Restgeschmack zu entfernen. Alternativ können Sie die Prothese auch entsprechend der Anweisungen in Ihren üblichen Prothesenreiniger geben.
10. Waschen (spülen) Sie die Prothese erneut in KALTEM Wasser und trennen Sie überschüssiges Material von der Prothese ab, das beim ersten Mal nicht entfernt wurde.
11. Nehmen Sie die Prothese wieder in den Mund, um mit der Verwendung zu beginnen.
12. Spatel abspülen und für den späteren Gebrauch aufbewahren. Waschen Sie gründlich Ihre Hände.

**HINWEIS:** Wenn sich die Prothese nach der Unterfütterung aus irgendeinem Grund unangenehm anfühlt oder nicht passt, verwenden Sie diese auf keinen Fall. Entfernen Sie das Unterfütterungsmaterial und suchen Sie sofort Ihren Zahnarzt auf.

**HINWEIS:** So entfernen Sie Reline-it: Verwenden Sie keine scharfen oder metallischen Gegenstände. Heben Sie die Unterfütterung von der unteren Kante her mit dem Daumen an, bis Sie sie mit zwei Fingern fassen und vorsichtig abziehen können. Bei Schwierigkeiten wenden Sie sich bitte an unseren Kundendienst.

**WARNUNG:** Nur zur temporären Anpassung von Zahnprothesen bis zum nächsten Zahnarzttermin. Für optimale Ergebnisse sollten Sie zwischen den Anwendungen bis zu eine Woche warten. Die unsachgemäße oder langfristige Verwendung von Haftkissen, Haftpolstern oder Prothesenunterfütterungen kann zu einem schnelleren Zahnfleischschwund, Entzündungen und wunden Stellen führen. Nur so lange verwenden, bis Sie einen Zahnarzt aufsuchen können.



Figure 1



Figure 2

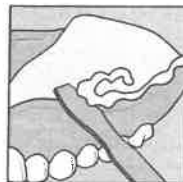


Figure 3

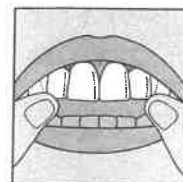


Figure 4

AHL Ltd. The Old Dairy, Barcombe Mills Rd. Lewes. BN8 5FF. UK

Vertrieb: HBI Health & Beauty International GmbH  
Postfach 1144, 47907 Tönisvorst, Deutschland  
Info@health-beauty-international.com

©2020 Hergestellt für DOC Brands, Inc.  
Wayne, PA 19087 USA  
Made in the USA | D-296G-008

A56073

Dentemp® Reparaturset für lockere Kronen + verlorene Füllungen.  
Repariert verlorene Füllungen und kann so Beschwerden schnell lindern  
bis Sie zum Zahnarzt gehen können. Es ist sicher, effektiv und angenehm  
im Geschmack.

**△ VOR ANWENDUNG SORGFÄLTIG DIE ANWEISUNGEN LESEN. AUSSERHALB DER REICHWEITE VON KINDERN AUFBEWAHREN.**

**ACHTUNG:** Dieses Produkt sollte nicht angewendet werden wenn die betroffene Stelle pochend schmerzt oder geschwollen ist. Sofort den Zahnarzt kontaktieren. Das Produkt wird zur temporären Hilfe verkauft. Wenden Sie sich so schnell wie möglich an Ihren Zahnarzt, damit eine professionelle Behandlung durchgeführt werden kann. Andernfalls kann es zu Infektionen und/oder schweren Verletzungen kommen. Bei Raumtemperatur im geschlossenen Behälter aufbewahren, um das Material weich zu halten. Chargencode auf dem Behälter.

**Um eine verlorene Füllung zu ersetzen:** Hände waschen. Hohlraum mit warmem Wasser ausspülen. Nicht trocknen, feucht lassen. Mit dem Applikator eine kleine Menge des Materials aus der Dose entnehmen, mit den Fingern zu einem Ball formen und fest in den Hohlraum drücken. Das Material durch Abstreichen an der Zahnkante vom Finger entfernen. Den Finger nicht gerade nach oben heben, da sich so das Material im Hohlraum lösen könnte. Mehrmals Zähne aufeinanderbeißen, um den richtigen Biss zu gewährleisten. **ÜBERSCHÜSSIGES MATERIAL ENTFERNEN: DEN MUND GUT MIT WASSER AUSSPÜLEN.** Danach zwei (2) Stunden nichts essen.

**UM LOCKERE KRONEN WIEDER ZU ZEMENTIEREN:** Hände waschen. Die Krone vorbereiten, indem vorsichtig so viel alter Zement wie möglich aus dem Innern der Krone entfernt wird. Gut ausspülen. Zahnpartie mit Wasser säubern, spülen und feucht lassen. Bevor das Material aufgebraucht wird, die Krone zunächst wieder auf den Zahn setzen. Sicherstellen, dass sie richtig sitzt. Falls dies nicht klappt, NICHT FORTFAHREN. Suchen Sie Ihren Zahnarzt auf. Sitzt die Krone richtig, mit dem Applikator eine kleine Menge des Materials aus der Dose entnehmen. Sehr wenig Material auf den inneren Rand an der Öffnung der Krone auftragen. Die Krone auf den feuchten Zahn setzen und festdrücken. Mehrmals Zähne aufeinanderbeißen, um den richtigen Biss zu gewährleisten. Falls der Biss noch nicht ganz angenehm ist, Krone entfernen und alle Schritte wiederholen, bis sich die Krone normal anfühlt. **ÜBERSCHÜSSIGES MATERIAL ENTFERNEN: DEN MUND GUT MIT WASSER AUSSPÜLEN.** Zwei (2) Stunden danach nichts essen.

Dentemp Reparaturset für lockere Kronen + verlorene Füllungen kann zur Befestigung einer Brücke genutzt werden. Sollte ohne zahnärztlichen Rat nicht bei Implantaten und Implantatkörpern angewendet werden.