

Brugsanvisning



CE
0297

PEOPLE HAVE PRIORITY



proxeo

Scaler med lys

ZA-55 L / ZA-55 LM / ZA-55 LS

Scaler uden lys

ZA-55 / ZA-55 M

Indholdsfortegnelse

Symboler	4 – 5
i brugsanvisningen, på instrumentet / på emballagen	
1. Indledning	6 – 8
2. Sikkerhedsanvisninger	9 – 13
3. Produktbeskrivelse	14 – 18
Scaler, spidser	
4. Ibrugtagning	19 – 22
Påsætning/aftagning, udskiftning af spidsen, prøvekørsel	
5. Hygiejne og vedligeholdelse	23 – 36
Generelt, foruddesinfektion, manuel rengøring, manuel desinfektion	
Maskinel rengøring og desinfektion, oliesmøring, sterilisering	
6. Udskiftning af lampen (ZA-55 L)	37 – 38

Indholdsfortegnelse

7. W&H-tilbehør og reservedele.....	39 – 40
8. Tekniske data	41 – 42
9. Bortskaffelse	43
Garantibevis.....	44
Autoriserede W&H servicepartnere	45

Symboler i brugsanvisningen



ADVARSEL!

(Risiko for personskade)



BEMÆRK!

(risiko for tingskade)



Almene oplysninger,
uden fare for mennesker
eller ting



Egnet til ultralydsbad



Må ikke bortskaffes
sammen med
husholdningsaffaldet

Symboler på instrumentet / på emballagen



CE-mærkning med
identifikationsnummeret på
det notificerede organ



DataMatrix Code
til produktinformation
inklusive UDI (Unique
Device Identification)



Datastruktur i henhold til
Health Industry Bar Code



Varenummer



Kan termodesinficeres



Kan steriliseres op til den
angivne temperatur



Serienummer



UL-kontrolmærke
for anerkendte dele for Canada og USA



Produktionsdato

1. Indledning

Kundernes tilfredshed har højeste prioritet i W&H's kvalitetspolitik. Det foreliggende W&H-produkt er udviklet, fremstillet og kontrolleret i overensstemmelse med de gældende standarder og lovmæssige bestemmelser.

For din egen og dine patienters sikkerhed

Inden apparatet tages i brug første gang, bedes du læse brugsanvisningen. I den forklares det, hvordan du håndterer produktet, så du sikrer dig fejlfri funktion samt økonomisk og sikker behandling.

Anvendelsesområder

Dette medicinske produkt (scaler) er et trykluftdrevet lydapparat, der bruges til behandling inden for tandlægebehandling. Sammen med spidser, der er godkendte af de respektive fabrikanter, kan det bruges til supra- og subgingival fjernelse af tandsten, tandrensning, rodafglatning, rodkanalsbehandling, bearbejdning af hårdt tand- og knoglemateriale.

Enhver anden brug kan beskadige scaleren og herved medføre risici og fare for patienter, bruger og tredjemand.

Brugerens kvalifikationer

Ved udvikling og design af scaleren har vi brugt målgruppen »tandlæger, tandhygiejniskere, tandmedicinsk fagpersonale (forebyggelse) og tandmedicinske fagassistenter« som grundlag.



Produktion iht. EU-direktiv

Denne scaler er medicinsk udstyr i henhold til EU-direktiv 93/42/EØF



Producentens ansvar

Producenten kan kun tage ansvaret for påvirkningerne på scalerens sikkerhed, pålidelighed og ydeevne, når nedenstående anvisninger overholdes:

- > Scaleren skal anvendes i overensstemmelse med denne brugsanvisning.
- > Scaleren har ingen dele, som kan reparerer af brugeren. Montering, ændringer eller reparationer må kun udføres af en autoriseret W&H servicepartner (se side 45).

Sagkyndig anvendelse

Scaleren er kun beregnet til sagkyndig anvendelse i forbindelse med tandlægebehandling i overensstemmelse med de gældende forskrifter for arbejdsbeskyttelse og forholdsregler til forebyggelse af ulykker samt under overholdelse af denne brugsanvisning. Scaleren må kun håndteres og vedligeholdes af personer, der er instrueret i infektions-, selv- og patientbeskyttelse. Usagkyndig brug (f.eks. på grund af manglende hygiejne og vedligeholdelse), tilsidesættelse af vores anvisninger eller brug af tilbehør og reservedele, der ikke er godkendt af W&H, fritager os fra enhver form for garantiydelse eller andre krav.

Service

Kontakt ved fejl straks en autoriseret W&H servicepartner (se side 45).

Reparationer og service må kun udføres af en autoriseret W&H servicepartner.

2. Sikkerhedsanvisninger



- > Drift af scaleren med lys er kun tilladt sammen med forsyningsenheder, der opfylder standarderne IEC 60601-1 (EN 60601-1) og IEC 60601-1-2 (EN 60601-1-2).

Forsyningsenheden til den strømforsyning, der bruges, skal overholde følgende krav, som skal garanteres af systembyggeren:

- > Dobbelt isolering for den højeste forventede forsyningsspænding mellem det primære og sekundære strømkredsløb.
- > Dobbelt isolering for den højeste forventede sekundære spænding mellem den sekundære spænding og beskyttelseslederen (PE).
- > De sekundære strømkredsløb skal skilles galvanisk fra hinanden.
- > Sekundærstrømkredsene skal være beskyttet mod kortslutning samt mod overbelastning.
- > Anvendelsesdelens afledningsstrømme skal overholdes.
- > Sekundærspændingen skal være begrænset til maks. 3.3 Volt AC/DC.



- > Sørg altid for at arbejde med korrekte driftsbetingelser og kølemiddelfunktion.
- > Sørg altid for at have tilstrækkeligt og velegnet kølemiddel til rådighed og sørg for passende udsugning. Hvis kølemiddelforsyningen svigter, skal brugen af scaleren indstilles med det samme.
- > Som drivluft til scaleren må du kun bruge luft, der er behandlet i dentalkompressorer, og som er filtreret, oliefrit og afkølet.
- > Kontrollér altid scaleren for beskadigelse og løse dele (f.eks. scalerens spids) før anvendelse.
- > Tag ikke scaleren i brug, hvis den er beskadiget.
- > Foretag en prøvekørsel før hver anvendelse.
- > Brug ikke scaleren ved bløddelsskader i mundhulen (på grund af lufttrykket kan septiske substanser trænge ind i vævet, eller der kan udløses embolier).
- > Gennemfør dentalenhedens skyllefunktion en gang om dagen.
- > Anvend ikke scaleren som lyssonde.
- > Undgå direkte blikkontakt med lysøjet.

Spidser



- > Brug kun W&H-spidser og W&H-spidsskifteren eller spidser/spidsskiftere, der er frigivet af en anden fabrikant til W&H-scaleren.
- > Sørg for at spidsernes oprindelige form ikke ændrer sig (f.eks. hvis de falder ned).
- > Spidserne må ikke bøjes eller slibes.
- > Kontrollér den indstillede effekt, hver gang systemet startes op.
- > Sæt kun spidserne i, når scaleren står stille.
- > Grib aldrig ind i den svingende spids.
- > Efter hver behandling skal spidsskifteren med det samme sættes på den indsatte spids på den stillestående scaler (beskyttelse mod kvæstelser og infektioner, beskyttelse af spidsen).
- > Kontroller spidsernes slid (1AU, 2AU, 3AU, 1AP, 2APr, 2API) vha. det vedlagte spidskort. Spidserne må ikke nedslides mere end 2 mm.



Farezone M og G

I henhold til IEC 60601-1 / ANSI/AAMI ES 60601-1 er scaleren ikke egnet til brug i eksplosionsfarlig atmosfære eller i eksplosive blandinger af anæstesimidler med ilt eller lattergas.



Scaleren egner sig ikke til brug i rum med tilsat ilt.



Zone M, som også betegnes som »medicinsk miljø«, omfatter den del af et rum, hvor der kan forekomme eksplosionsfarlige atmosfærer på grund af anvendelse af analgetika eller medicinske midler til rensning eller desinficering af huden, dog kun i små mængder og i kort tid.

Zone M består af en afkortet pyramide under operationsbordet, der hælder 30° udad.



Zone G, som også betegnes som »lukket medicinsk gassystem«, omfatter ikke nødvendigvis fuldt lukkede hulrum, hvor der permanent eller midlertidigt dannes, tilføres eller anvendes eksplosionsfarlige blandinger.

Hygiejne og vedligeholdelse inden første brug

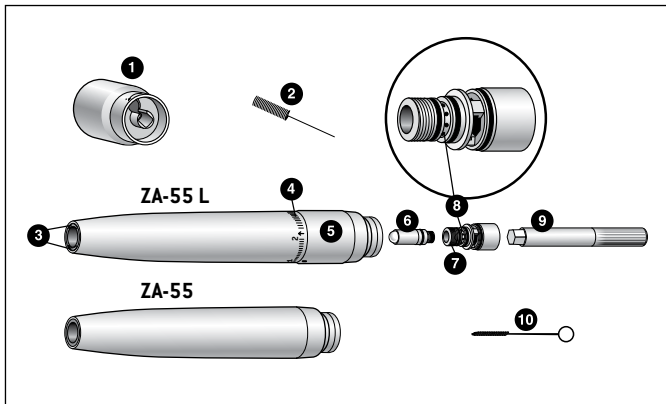


Scaleren leveres i rengjort stand og indsvejset i PE-folie.

- > Inden den tages i brug første gang, skal den smøres med olie.
- > Steriliser scaleren, spidserne, spidsskifteren og dyserensenålen.

- > Oliesmøring Side 33 – 34
- > Sterilisering Side 35 – 36

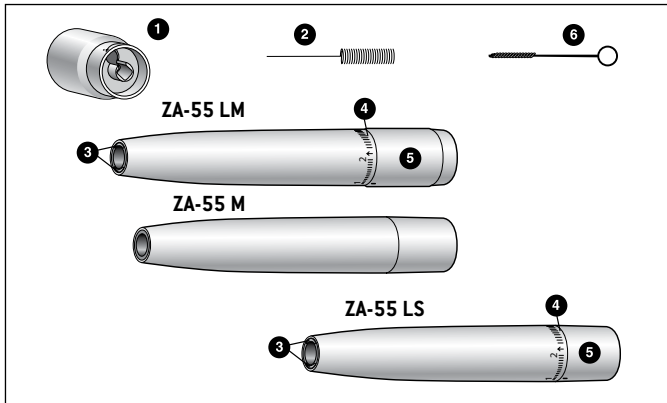
2. Produktbeskrivelse – Scaler



Scaler med/uden lys og Roto Quick tilslutninger

- ① Spidsskifter
- ② Dyserensenål
- ③ Lysøje*
- ④ Effektrtrin*
- ⑤ Justeringsring til indstilling af effekten*
- ⑥ Lampe*
- ⑦ Lampeholder*
- ⑧ Sprayfilter*
- ⑨ Unbrakonøgle*
- ⑩ Rensebørste

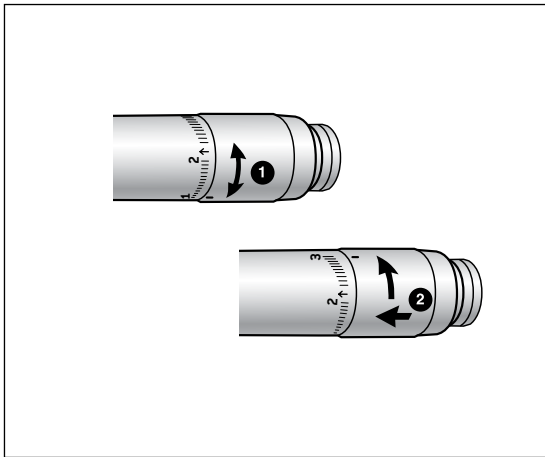
* kun ved ZA-55 L



Scaler med/uden lys og Multiflex® / Sirona® tilslutninger

- ❶ Spidsskifter
- ❷ Dyserensenål
- ❸ Lysøje*
- ❹ Effektrin*
- ❺ Justeringsring til indstilling af effekten*
- ❻ Rensebørste

* kun ved ZA-55 LM / ZA-55 LS



Justeringsring til indstilling af effekt ved scaler med lys (ZA-55 L / ZA-55 LM / ZA-55 LS)

- > Ydelsestrin 1: Skånsom
- > Ydelsestrin 2: Standard
- > Ydelsestrin 3: Kortvarigt for øget materialefjernelse




Ydelsestrin 3: Undgå enhver form for overinstrumentering.

- ➊ Indstil effekttrin 1 til 2 ved dreje justeringsringen.
 - > Ved effekttrin 2 er der et sikkerhedsanslag.
- ➋ For at forbigå det skal du trykke justeringsringen fremad og skrue op på effekttrin 3.

Produktbeskrivelse – Spidser

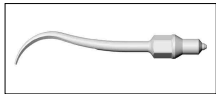
Anvendelse af godkendte W&H-spidser

 Følgende spidser er godkendte til ydelsestrin 1 – 3 (ZA-55 L / ZA-55 LM / ZA-55 LS).



Profylaxe-spidser

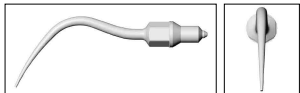
1AU: Kan bruges universalt, også til krumme kindtandsflader med lingual hældning.



2AU: Til fortænder i underkæben, linguale overflader, i tilfælde med meget fastsiddende, tykke og hårde tandstensbånd.

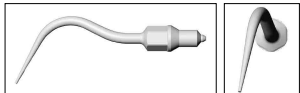


3AU: Til fjernelse af belægninger på tandhalsen og til fjernelse af nikotinbelægninger.



Parodontologi-spids

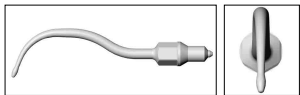
1AP: Fjernelse af aflejringer under tandkødet. Særlig velegnet til dybe parodontallommer.



2APr: Højrebøjet spids til fjernelse af aflejringer under tandkødet.



2APl: Venstrebøjet spids til fjernelse af aflejringer under tandkødet.

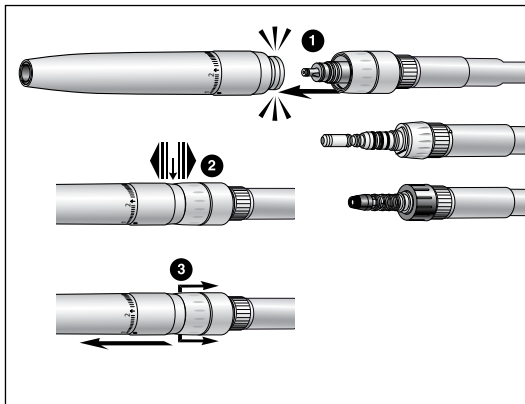


3AP: Med diamanter på instrumentets spids til parodontal debridering af furkationer og konkaviteter.



Brug parodontologispidsen (3AP) med diamanter med meget let tryk (0,3 N) for at undgå enhver form for overinstrumentering.

4. Idriftsættelse



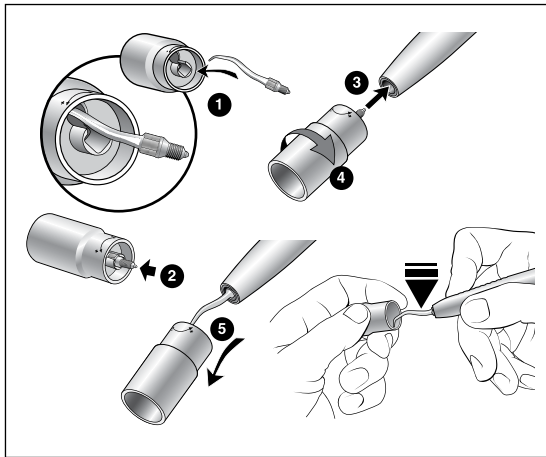
Påsætning og aftagning



Ingen påsætning eller aftagning under drift!



- 1** Sæt scaleren på Roto Quick / Multiflex® / Sirona®-koblingen.
 - 2** Kontrollér, at den sidder forsvarligt fast på koblingen.
 - 3** Træk skydehylsteret på Roto Quick-koblingen tilbage, og aftag scaleren med et aksialt ryk,
- eller
Tag scaleren af Multiflex® / Sirona®-koblingen med et aksialt ryk.



Isætning af spidsen

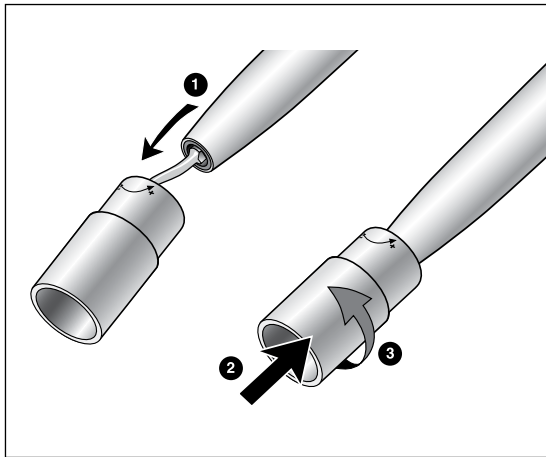
- 1 Læg spidsen ind i udfræsningen, som vist med billedet på spidsskifteren.
- 2 Tryk spidsen ind i spidsskifteren.
- 3 Sæt spidsens gevind i scalerens åbning.
- 4 Skru spidsen fast i.
- 5 Træk forsigtigt spidsskifteren af.



Kontroller, at spidsen sidder forsvarligt fast ved at trække aksialt.



Tryk spidsen fast med ca. 10 N (= 1 kg) på en fast steril genstand (f.eks. spidsskifter) for at afprøve spidsens belastningsevne.



Aftagning af spidsen

- 1 Læg spidsen ind i udfræsningen, som vist med billedet på spidsskifteren.
- 2 Læg spidsskifteren på spidsen.
- 3 Skru spidsen af.



Lad spidsen være i spidsskifteren indtil
hygiejne- og vedligeholdelsesproceduren!

Prøvekørsel



Hold ikke scaleren i øjenhøjde.

- > Sæt spidsen i.
- > Start scaleren.
- > I tilfælde af fejl (f. eks. vibrationer, unormale lyde, hvis instrumentet bliver varmt, hvis der trænger kølemiddel ud, i tilfælde af utæthed) **tages scaleren straks ud af drift** og du bedes henvende dig til en autoriseret W&H servicepartner (se side 45).

5. Hygiejne og vedligeholdelse



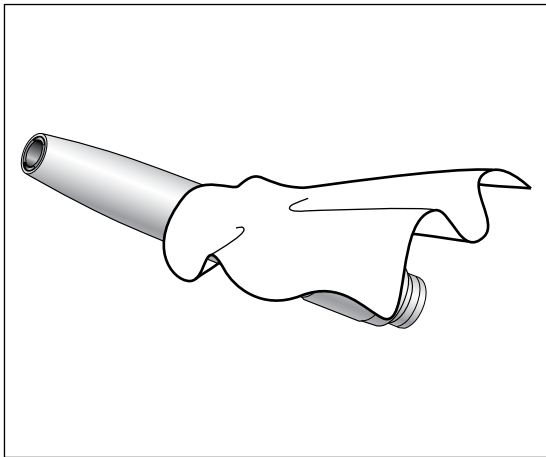
- > Vær opmærksom på dine lokale og nationale lovgivning, retningslinier, normer og bestemmelser for rengøring, desinfektion og sterilisering.
- > Scaleren, spidserne og spidsskifteren kan behandles manuelt eller maskinelt.



- > Brug passende beskyttelsespåklædning.
- > Tag scaleren af Roto Quick / *Multiflex*[®] / *Sirona*[®]-koblingen.
- > Tag spidsen af scaleren.

- > Rengør og desinficer scaleren, spidserne og spidsskifteren **straks efter hver behandling**, så eventuelle væsker (blod, saliva etc.) skylles ud for at undgå, at indre dele sætter sig fast.

- > Steriliser scaleren, spidserne og spidsskifteren efter den manuelle eller maskinelle rengøring og desinfektion samt oliesmøring.
- > Steriliser dyserenålen efter den manuelle rengøring og desinfektion.

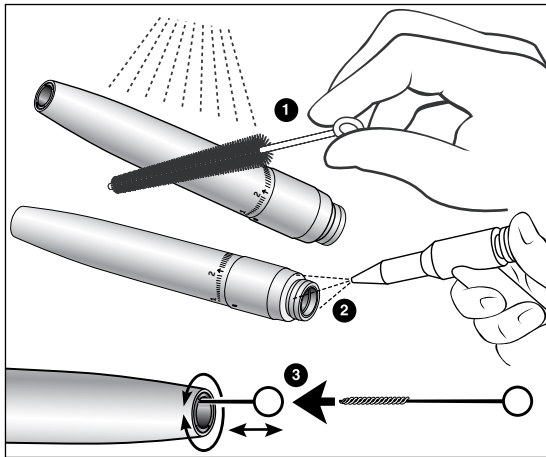


Foruddesinfektion

- > Ved kraftig snavs rengøres med desinfektionsservietter.



Anvend kun desinfektionsmiddel, som ikke har proteinfikserende virkning.



Manuel rengøring, indvendig og udvendig

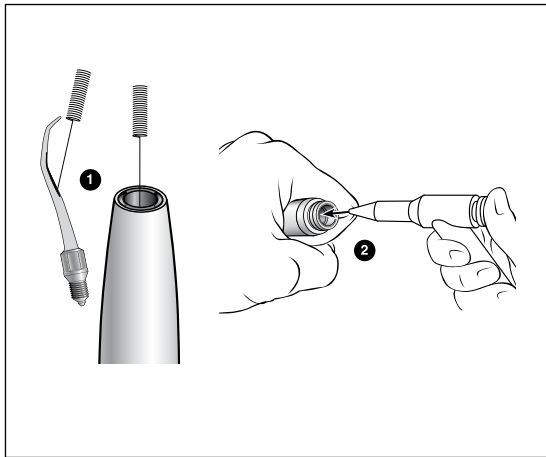
- 1 Skylning og afbørstning med demineraliseret vand (< 38 °C).
- 2 Fjern eventuelle rester af væske (sugende klud, blæs tør med trykluft).
- 3 Sæt rengøringsbørsten til anslaget, og rengør mellemrummet.



Læg ikke scaleren i desinfektionsopløsning eller ultralydsbad!



Spidserne og spidsskifteren kan renses og desinficeres i borbåd eller ultralydsbad.



Rengøring af spraydyser

- 1 Fjern forsigtigt snavs og aflejringer fra udgangsåbningerne med dyserensenålen.



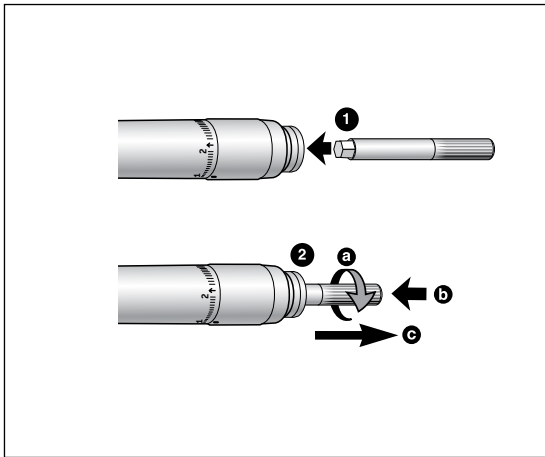
Rengør og desinficer dyserensenålen i ultralydsbad/desinfektionsbad.

Rengøring af kølemiddelkanalen

- 2 Gennemblæs kølemiddelkanalen med luftpistolen.

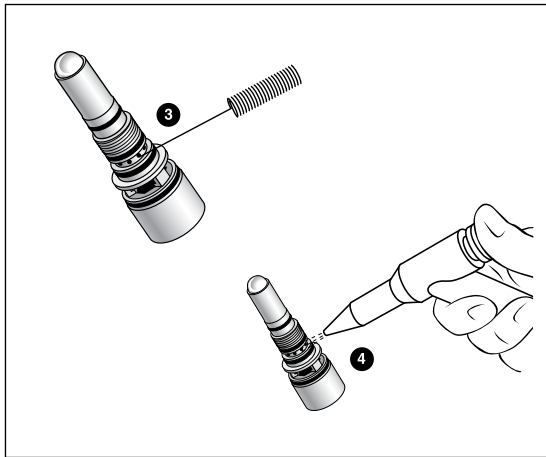


Hvis udgangsåbningerne eller kølemiddelkanalen er tilstoppet, bedes du henvende dig til en autoriseret W&H servicepartner (se side 45).

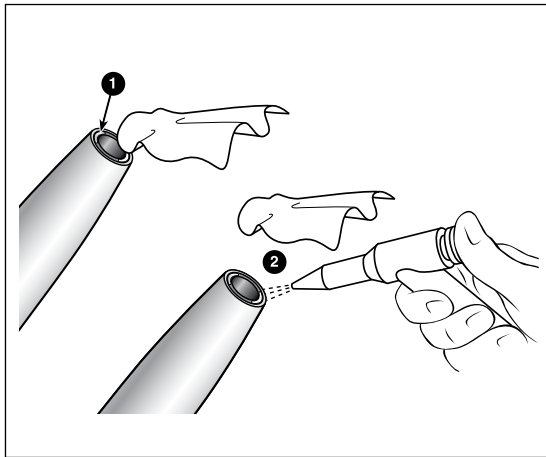


Rengøring af sprayfilteret (ZA-55 L)

- 1 Stik unbrakonøglen i scaleren på lampeholderen med aksialt tryk.
- 2 Skru pæreholderen løs ved at dreje med unbrakonøglen (a). Tryk på unbrakonøglen (b) og træk umbrakonøglen med pæreholderen ud (c).



- 3 Rens udgangsåbningerne på lampeholderen forsigtigt med dyserenseren (eller med en blød børste) for skidt og aflejringer.
- 4 Brug luftpistolen til at blæse udgangsåbningerne fri udefra.
 - > Skru lampeholderen i igen.



Rengøring af lysøjet (ZA-55 L / ZA-55 LM / ZA-55 LS)

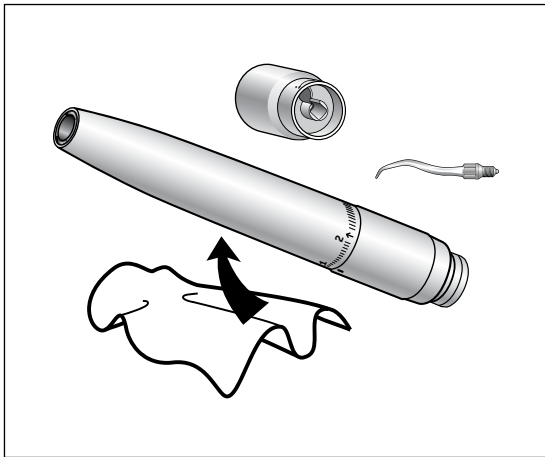


Vær meget omhyggelig med ikke at ridse lysøjet!

- 1 Vask lysøjet med rensesvæske og en blød klud.
- 2 Tør lysøjet med luftpistolen eller forsigtigt med en blød klud.



Efter hver rengøring udføres sigtbarhedsprøve. Er lysøjet beskadiget, må scaleren ikke tages i brug, og der rettes henvendelse til en autoriseret W&H servicepartner (side 45).



Manuel desinfektion



W&H anbefaler aftørningsdesinfektion.

- > Anvend kun officielt anerkendte certificerede desinfektionsmidler, der ikke indeholder klor.
- > Vær opmærksom på producentens anvisninger ved anvendelse af overfladedesinfektionsmidler.



Efter manuel rengøring, desinfektion og oliesmøring er det påkrævet at afslutte termisk desinfektion (uindpakket) eller sterilisering (indpakket) i dampsterilisator klasse B eller S (i henhold til EN 13060).

Maskinel rengøring og desinfektion indvendigt og udvendigt



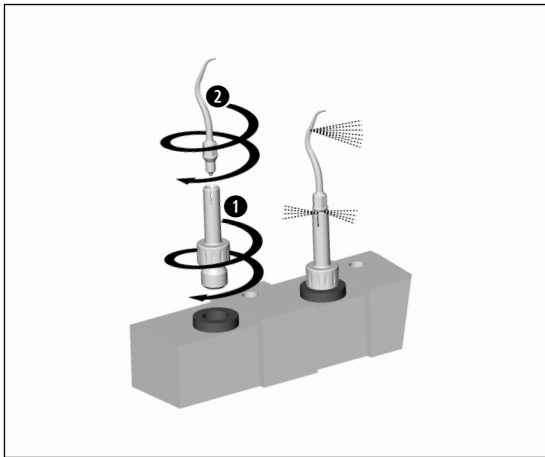
- W&H anbefaler maskinel rengøring og smøring med W&H Assistina 3x3.
- > Følg anvisningerne i den Assistina-brugsanvisningen.



- Scaleren, spidserne og spidsskifteren kan renses og desinficeres i termodesinfektor.
- > Vær opmærksom på producentens angivelser for apparater, rengørings- og skyllemidler.
 - > Til behandling af spidserne skal du bruge W&H-adaptersættet til termodesinfektoren.



- > Sørg for, at scaleren er helt tør indvendigt og udvendigt efter termodesinfektionen. Fjern eventuelle rester af væske med trykluft.

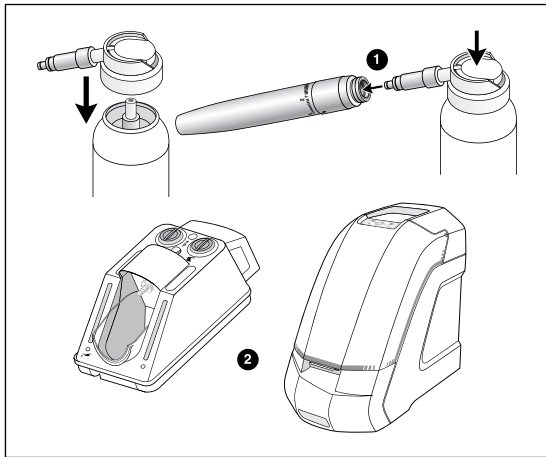


Mekanisk rengøring og desinfektion af spidserne



Brug W&H-adaptersættet REF 07233500 til termodesinfektoren.

- 1 Skru W&H-adapteren i injektorskinnens adapter.
- 2 Skru spidsen på W&H-adapteren.



Oliesmøring

❶ Med W&H Service Oil F1, MD-400

- > Følg instruktionerne på oliespraydåsen og emballagen.

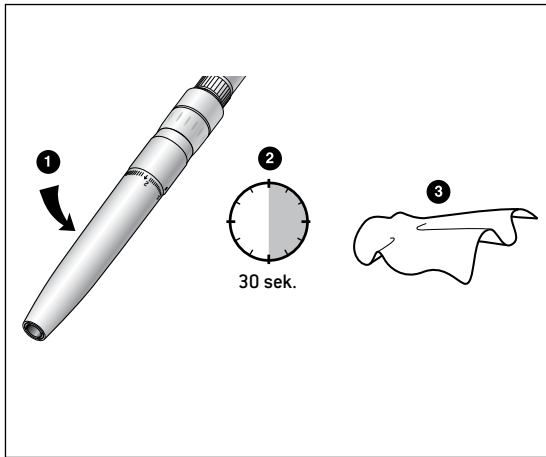
eller

❷ Med W&H Assistina

- > Se Assistina-brugsanvisningen.

Anbefalede plejerutiner

- > Efter hver tiende indvendige rengøring
- > Før hver tiende sterilisering



Prøvekørsel efter oliesmøring

- 1 Ret scaleren nedad.
 - > Start med den mindste omdrejningshastighed og øg hastigheden i løbet af 5-10 sekunder til maksimal hastighed.
- 2 Lad scaleren køre i 30 sekunder for at fjerne overskydende olie.
 - > Gentag hele hygiejne- og vedligeholdelsesprocessen, hvis der kommer snavs ud.
- 3 Aftør scaleren med cellulose eller en blød klud.

Sterilisering og opbevaring



W&H anbefaler sterilisering iht. EN 13060, klasse B

- > Overhold anvisningerne fra apparatets producent.
- > Skal rengøres, desinficeres og smøres inden sterilisering.
- > Steriliser kun spidsen i spidsskifteren.
- > Indsvejs scaler og tilbehør i sterilvareforpakninger i henhold til EU 868-5.
- > Udtag altid kun sterilvarer, når de er helt tørre.
- > Opbevar det sterile materiale støvfrit og tørt.



Standarden ISO 15606 foreskriver en holdbarhed på mindst 250 steriliseringscykluser.
Ved scaleren fra W&H anbefaler vi, at der foretages regelmæssig service efter 1000 steriliseringer eller efter ét år.

Frigivet sterilisationsprocedure

- > Vanddampsterilisering klasse B med sterilisatorer i henhold til EN 13060.
Holdetid ved sterilisering mindst 3 minutter ved 134 °C

eller

- > Vanddampsterilisering klasse S med sterilisatorer i henhold til EN 13060.
Skal udtrykkeligt være frigivet til sterilisering af scaleren af producenten af sterilisatoren.
Holdetid ved sterilisering mindst 3 minutter ved 134 °C



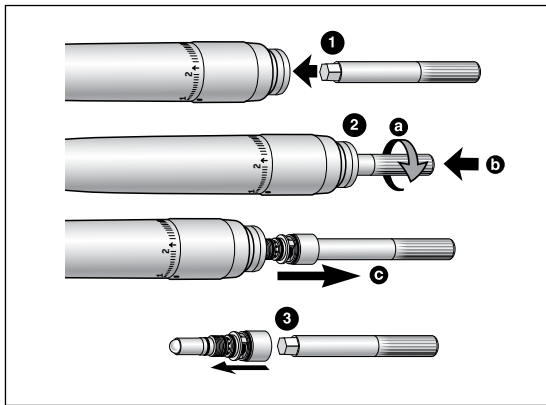
Inden apparatet tages i brug igen

Vent til scaleren er helt tør.

Fugt i scaleren kan føre til funktionsfejl! (Risiko for kortslutning)

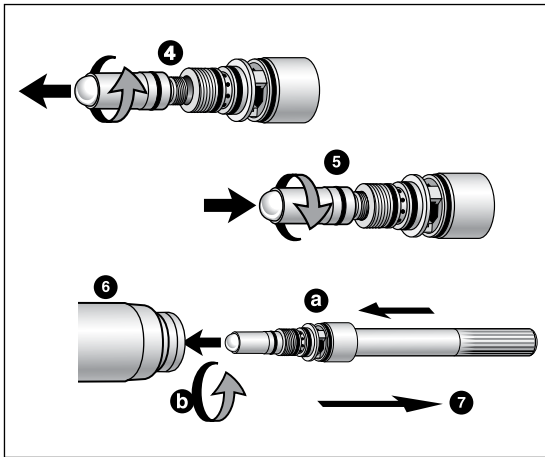
Vent til scaleren, spidsen og spidsskifteren er kølet helt ned. (fare for forbrænding)

6. Udskiftning af lampe (ZA-55 L)



Fare for forbrænding ved lampen!

- 1** Stik unbrakonøglen i scaleren på lampeholderen med aksialt tryk.
- 2** Skru pæreholderen løs ved at dreje med unbrakonøglen (a). Tryk på unbrakonøglen (b) og træk unbrakonøglen med pæreholderen ud (c).
- 3** Tag lampeholderen af unbrakonøglen.



- 4 Drej den defekte lampe af lampeholderen.
- 5 Skru reservelampen i.
- 6 Stik lampeholderen på unbrakonøglen (a). Skru lampholderen i scaleren (b) indtil anslaget.
- 7 Tag unbrakonøglen ud igen.

7. W&H-tilbehør og reservedele

Brug kun originalt tilbehør og originale reservedele fra W&H eller tilbehør der er godkendt af W&H.

Leverandør: W&H Partner

301	Assistina
19922000	Assistina 3x2 (MB-200)
19923000	Assistina 3x3 (MB-300)
02690400	Assistina-adapter til alle W&H produkter med Roto Quick-system
04713200	Assistina-adapter til <i>Multiflex</i> [®] tilslutning
02692000	Assistina-adapter til <i>Sirona</i> [®] tilslutning
10940021	Service Oil F1, MD-400 (6 pcs)
02229200	Sprøjtehed med sprayadapter til ZA-55 L / ZA-55
04396100	Sprøjtehed med sprayadapter til ZA-55 LM / ZA-55 M
05908000	Sprøjtehed med sprayadapter til ZA-55 LS

00636901	Dyserensenål
07308100	Spidsskifter
05452400	Rensebørste
04381200	Reservelampe (til ZA-55 L)
04273200	Unbrakonøgle (til ZA-55 L)
07233500	Adaptersæt til termodesinfektoren.

07159700	Spids 1AU
07159800	Spids 2AU
07159900	Spids 3AU
07009100	Spids 1AP
05254400	Spids 2APr
05153300	Spids 2API
05280200	Spids 3AP

8. Tekniske Data

Proxeo Scaler		ZA-55 L / ZA-55	ZA-55 LM / ZA-55 M	ZA-55 LS
Kobling på slangesiden ifølge standard		W&H Roto Quick	Multiflex®*	Sirona®*
Driftstryk	(bar)	3,4 ± 0,3**	3,4 ± 0,3**	3,4 ± 0,3**
Vandtryk	(bar)	0,7 – 2	0,7 – 2	0,7 – 2
Kølemiddelmængde	ISO 15606 (ml/min)	30 – 60	30 – 60	30 – 60
mindste tilladte køleluftmængde	(ml/min)	30	30	30
Luftforbrug	(l/min)	30 – 40 / 34	30 – 40 / 34	30 – 40 / 34
Svingningsfrekvens	(kHz)	6	6	6
Svingningsamplitude	ISO 15606 (µm)	< 200	< 200	< 200
Lampespænding	V DC (eller V AC)	3,2 ± 0,1 (3,3 ± 0,1) / –	–	–
Strømforbrug	(A)	0,7 / –	–	–

* Multiflex® og Sirona® er mærker, der tilhører tredjeparter, der ikke står i forbindelse med W&H Dentalwerk Bürmoos GmbH.

** Indstil driftstrykket med manometer ved ydelsestrin 3 (ZA-55 L, ZA-55 LM, ZA-55 LS).

Temperaturoplysninger

Scalerens temperatur på brugersiden:	maks. 55 °C
Scalerens temperatur på patientsiden:	maks. 50 °C
Den arbejdende dels (spids) temperatur:	maks. 41 °C

Omgivelsesbetingelser

Temperatur under opbevaring og transport:	-40 °C til +70 °C
Luftfugtighed under opbevaring og transport:	8 % til 80 % (relativ), ikke kondenserende
Temperatur under brug:	+10 °C til +35 °C
Luftfugtighed under brug:	15 % til 80 % (relativ), ikke kondenserende

9. Bortskaffelse



Sørg for, at delene ikke er kontaminerede, når de bortskaffes.



Vær opmærksom på dine lokale og nationale lovgivning, retningslinier, normer og bestemmelser for bortskaffelse.

- > Medicinsk udstyr
- > Gamle elektroapparater
- > Salgsemballagen

Garantibevis

Dette W&H produkt er fremstillet med stor omhu af højt kvalificerede fagfolk. En lang række forskellige tests og kontroller garanterer problemfri funktion. Du bedes være opmærksom på, at garantikravene kun gælder, når alle anvisninger i den vedlagte brugsanvisning bliver overholdt.

W&H påtager sig som producent ansvaret for materiale- eller produktionsfejl fra købsdatoen inden for en garantiperiode på 24 måneder. Garantien dækker ikke tilbehør og forbrugsmaterialer (spidser, spidsskiftere, ekstra lamper, unbrakonøgle, dyserensenåle, rensborster).

Vi kan ikke påtage os noget ansvar for skader som følge af usagkyndig behandling eller i tilfælde af reparationer udført af tredjemand, der ikke er autoriseret af W&H.

Garantikrav skal rettes til leverandørerne eller en autoriseret W&H servicepartner og købsnotaen skal vedlægges. I tilfælde af at der ydes garanti, vil dette hverken forlænge garantien eller en eventuel forældelsesfrist for mangelsbeføjelser.

24 måneders garanti

Autoriseret W&H servicepartner

Besøg W&H på internettet på <http://wh.com>

Under menupunktet »Service« finder du nærmeste autoriserede W&H servicepartner.

Hvis du ikke har adgang til internettet, bedes du kontakte

W&H NORDIC AB afd. Danmark, Mandal Allé 8 B, 5500 Middelfart

t + 45 64414142, f + 45 64417799, E-Mail: tk@whnordic.dk

Producent

W&H Dentalwerk Bürmoos GmbH

Ignaz-Glaser-Straße 53, 5111 Bürmoos, Austria

**t + 43 6274 6236-0,
office@wh.com**

**f + 43 6274 6236-55
wh.com**

Form-Nr. 50791 ADK

Rev. 003 / 06.04.2016

Ret til ændringer forbeholdes